



Źródło: <https://www.flickr.com/photos/perry-pics/5006324009/>

## JAK POZYSKAĆ DECYZJĘ O ŚRODOWISKOWYCH UWARUNKOWANIACH DLA MEW

By sprawnie przebrnąć przez etap uzyskania decyzji o środowiskowych uwarunkowaniach dla małych elektrowni wodnych, z reguły konieczne jest posiadanie olbrzymiej wiedzy zarówno technicznej, jak i przyrodniczej. Z pewnością nie obejdzie się bez biegłej znajomości zagadnień, z takich dziedzin jak botanika, zoologia, ichtiologia czy ornitologia.

**P**omimo że ustawa z 3 października 2008 r. o udostępnianiu informacji o środowisku i jego ochronie, udziale społeczeństwa w ochronie środowiska oraz o ocenach oddziaływania na środowisko (Dz. U. Nr 199, poz. 1227) określa, że termin uzyskiwania decyzji o środowiskowych uwarunkowaniach wynosi ok. 30 dni, niemniej jednak realnie należy uznać, że procedura taka trwać będzie co najmniej kilka miesięcy, a być może nawet dłużej.

### CO NALEŻY WIEDZIEĆ

Nadrzędne akty prawne, z którymi muszą zapoznać się osoby chcące uzyskać decyzję o środowiskowych uwarunkowaniach, to:

- Ustawa z dnia 3 października 2008 r. o udostępnianiu informacji o środowisku i jego ochronie, udziale społeczeństwa w ochronie środowiska oraz o ocenach oddziaływania na środowisko (Dz. U. Nr 199, poz. 1227 z późn. zm.),
- Rozporządzenie Rady Ministrów z dnia 9 listopada 2010 r. w sprawie przedsięwzięć mogących znacząco oddziaływać na środowisko (Dz. U. Nr 213, poz. 1397).

W wymienionych powyżej aktach prawnych określono procedury i zakres dokumentacji, które są niezbędne w kontekście realizacji obowiązków wynikających z dyrektywy Parlamentu Europejskiego i Rady 2011/92/UE z dnia 13 grudnia 2011 r. w sprawie

oceny skutków wywieranych przez niektóre przedsięwzięcia publiczne i prywatne na środowisko (Dz. Urz. UE z 2012 r. Serii L Nr/tom 26 s. 1, zwana w skrócie dyrektywą 2011/92/UE).

Wspomniane rozporządzenie z dnia 9 listopada 2010 r. określa listę przedsięwzięć, które mogą zawsze znacząco oddziaływać na środowisko, a także tych, które mogą potencjalnie znacząco oddziaływać na środowisko. Do tych drugich, wymienionych w paragrafie 3 rozporządzenia, zalicza się m.in. inwestycje związane z realizacją małych elektrowni wodnych.

Dodatkowo, postępowanie w sprawie wydania decyzji o środowiskowych uwarunko-

reklama

waniach podlega jeszcze jednemu aktowi prawnemu. Jest to:

- Ustawa z dnia 14 czerwca 1960 r. Kodeks postępowania administracyjnego (Dz. U. 1960 nr 30 poz. 168 ze zm.).

Organem, który jest odpowiedzialny za wydawanie decyzji o środowiskowych uwarunkowaniach jest wójt/burmistrz/prezydent miasta. Zasięga on opinii właściwej dla miejsca inwestycji Regionalnej Dyrekcji Ochrony Środowiska i Powiatowego Inspektoratu Sanitarnego.

Do wniosku o wydanie decyzji o środowiskowych uwarunkowaniach załącza się 3 egzemplarze karty informacyjnej przedsięwzięcia, kopie map ewidencyjnych obejmujących przewidywany teren, na którym będzie realizowane przedsięwzięcie oraz kopie wypisu z ewidencji gruntów obejmującego obszar, na który będzie oddziaływać przedsięwzięcie. Organ prowadzący sprawę (najczęściej jest to gmina) przekazuje otrzymane dokumenty do RDOŚ i Sanepidu, które na ich podstawie wydają opinię co do konieczności przeprowadzenia oceny oddziaływania na środowisko.

Gmina umieszcza informacje na temat rozpoczętej procedury w Biuletynie Informacji Publicznej oraz podaje je do publicznej wiadomości.

Przez ocenę oddziaływania na środowisko rozumie się postępowanie administracyjne dotyczące planowanej inwestycji, które obejmuje weryfikację raportu oceny oddziaływania na środowisko, uzyskanie ustawowo wymaganych uzgodnień i opinii, a także umożliwienie społeczeństwu uczestniczenia w postępowaniu.

#### **KTO PODEJMUJE DECYZJĘ**

Niezależnie od opinii RDOŚ i Sanepidu, decydujący głos ma gmina, jako organ prowadzący i może nie przychylić się do zdania wyżej wspomnianych urzędów. Jednak w praktyce decyzja gminy prawie zawsze pokrywa się z decyzją Regionalnej Dyrekcji Ochrony Środowiska. Jeśli zdecydują one o braku konieczności przeprowadzenia oceny oddziaływania na środowisko, gmina najczęściej wydaje postanowienie o braku potrzeby przeprowadzenia oceny oddziaływania na środowisko, informując strony postępowania o swej decyzji, dając im czas na ewentualne uwagi i protesty. Po upływie ustawowego czasu, gmina wydaje decyzję o środowiskowych uwarunkowaniach, podając informacje o niej i o możliwości

zapoznania się z jej treścią i dokumentacją sprawy do publicznej wiadomości. Uprawnoczenie decyzji następuje w ciągu 14 dni od daty jej otrzymania/dostarczenia stronom postępowania, stając się wtedy decyzją ostateczną. W tym momencie kończy się etap środowiskowy i można rozpoczynać działania związane z uzyskiwaniem pozwolenia wodnoprawnego.

#### **RAPORT OOŚ**

Wróćmy jednak do sytuacji, kiedy to gmina po zasięgnięciu opinii odpowiednich organów decyduje się wydać postanowienie o konieczności przeprowadzenia oceny oddziaływania na środowisko. Wtedy to inwestor zobowiązany zostaje do przedłożenia raportu oceny oddziaływania na środowisko. Raport powinien szeroko przedstawiać wszystkie aspekty oddziaływania inwestycji na środowisko. Jego zakres określa artykuł 66 ust. 1 ustawy z dnia 3 października 2008 r. o udostępnianiu informacji o środowisku i jego ochronie, udziale społeczeństwa w ochronie środowiska oraz o ocenach oddziaływania na środowisko. Dodatkowych, uszczegółowionych informacji może także wymagać RDOŚ i Sanepid. Oprócz zagadnień technicznych, w ww. raporcie należy opisać elementy przyrodnicze środowiska objęte zakresem oddziaływania przedsięwzięcia oraz znajdujące się w jego rejonie. Należy przedstawić inwentaryzację przyrodniczą, która zawiera m.in. spis najważniejszych elementów przyrody badanego obszaru. Takie zestawienie dotyczyć powinno zarówno przyrody żywej (flory, fauny oraz siedlisk przyrodniczych), jak i przyrody nieożywionej (np. geologia, gleby czy hydrologia). Wspomnianą wyżej inwentaryzację należy wykonać w pełnym sezonie wegetacyjnym roślin oraz rozrodzonym zwierząt wraz z zastosowaniem odpowiedniej metodyki, która umożliwi dokładne przedstawienie występujących tam gatunków flory, fauny oraz grzybów, w tym również gatunków chronionych. Aktami prawnymi, które są niezbędne przy opisywaniu ww. elementów przyrodniczych są:

- Rozporządzenie Ministra Środowiska z dn. 12.10.2011 r. w sprawie ochrony gatunkowej zwierząt (Dz. U. 2011 nr 237 poz. 1419);
- Rozporządzenie Ministra Środowiska z dn. 05.01.2012 r. w sprawie ochrony gatunkowej roślin (Dz. U. 2012 nr 0 poz. 81);
- Rozporządzenie Ministra Środowiska z dnia 9 lipca 2004 r. w sprawie gatunków

dziko występujących grzybów objętych ochroną (Dz. U. 2004 nr 168 poz. 1765).

Dodatkowo pomocnymi aktami prawnymi regulującymi kwestię chronionych gatunków w Unii Europejskiej są:

- Dyrektywa Rady 92/43/EWG z dnia 21 maja 1992 r. w sprawie ochrony siedlisk przyrodniczych oraz dzikiej fauny i flory (inaczej zwana Dyrektywą „Siedliskową”).
- Dyrektywa Parlamentu Europejskiego i Rady 2009/147/WE z dnia 30 listopada 2009 r. w sprawie ochrony dzikiego ptactwa (inaczej zwana Dyrektywą „Ptasią”).
- Rozporządzenie Ministra Środowiska z dnia 13 kwietnia 2010 r. w sprawie siedlisk przyrodniczych oraz gatunków będących przedmiotem zainteresowania Wspólnoty, a także kryteriów wyboru obszarów kwalifikujących się do uznania lub wyznaczenia jako obszary Natura 2000.

W celu prawidłowo sporządzonej inwentaryzacji przyrodniczej przed wyjściem w teren należy m.in.:

- określić granice terenu, który będzie podlegał ocenie oddziaływania na środowisko danej inwestycji (nie tylko miejsca bezpośrednio związanego z realizacją inwestycji, ale także obszaru, na który inwestycja ta będzie lub może oddziaływać na etapie eksploatacji; dla budowy MEW strefą oddziaływania przedsięwzięcia na etapie eksploatacji jest najczęściej zasięg wód cofkowych powstałych w wyniku spiętrzenia wód rzeki),

*Zakres raportu OOŚ określa artykuł 66 ust. 1 ustawy z dnia 3 października 2008 r. o udostępnianiu informacji o środowisku i jego ochronie, udziale społeczeństwa w ochronie środowiska oraz o ocenach oddziaływania na środowisko.*

- sprawdzić czy teren pod planowaną inwestycję nie znajduje się na obszarach chronionych (np. parki narodowe, Natura 2000, parki krajobrazowe, obszary chronionego krajobrazu itp.), gdyż na tych obszarach występuje szereg zaostreżeń i zakazów odnośnie realizacji różnego rodzaju inwestycji,
- przygotować informacje (publikacje, prace naukowe; czasami zdarza się, że dana gmina posiada w swoich zbiorach inwentaryzację przyrodniczą dla własne-

# reklama

- go terenu) danego obszaru lub obszarów bezpośrednio sąsiadujących oraz mapy topograficzne terenu,
- zaznajomić się z danymi ogólnymi dotyczącymi m.in. morfologii terenu, geologii, hydrologii i innymi danymi, które mogą mieć wpływ na wartość przyrodniczą danego terenu,
- zgromadzić informacje o występującej na danym terenie faunie oraz florze.

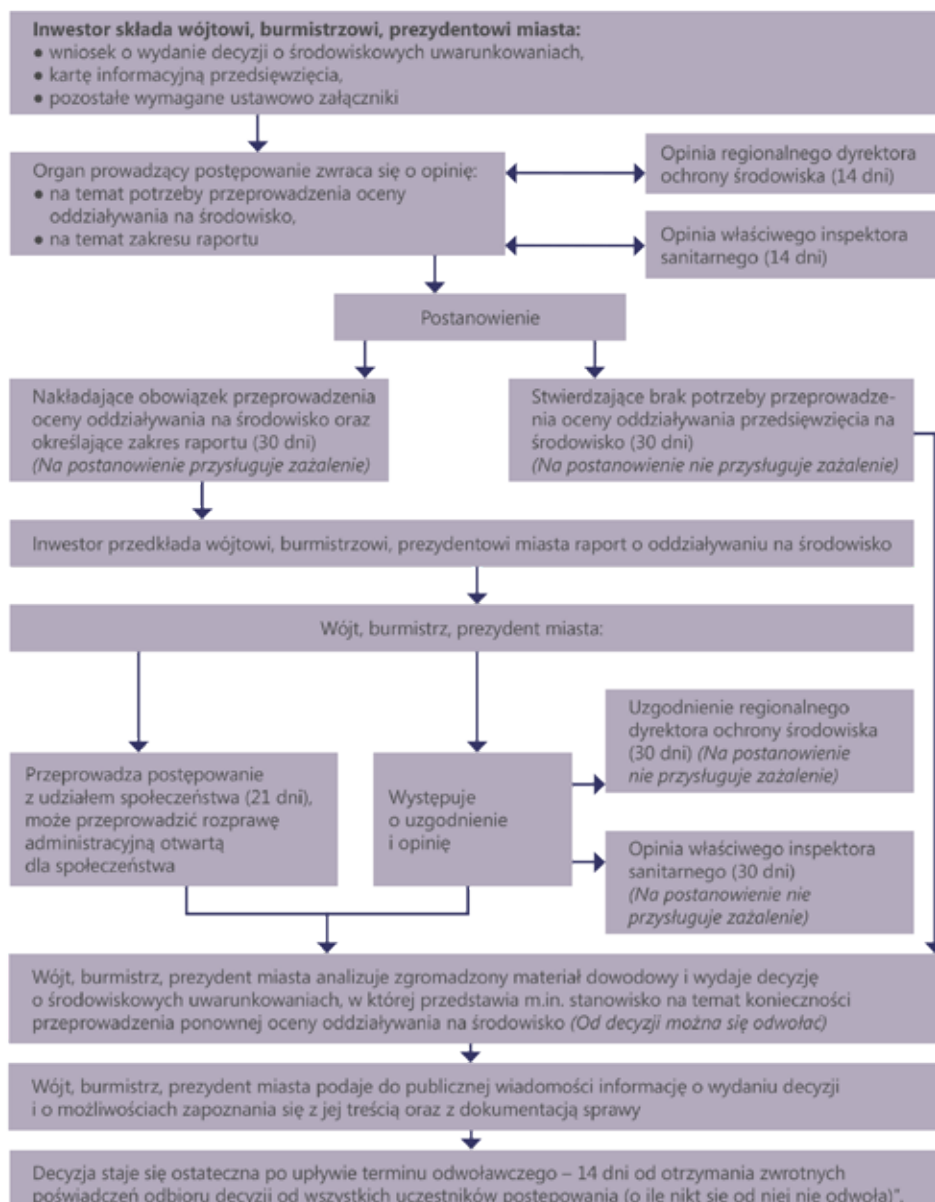
Inwentaryzacja przyrodnicza musi się opierać przede wszystkim na wynikach wizji terenowej strefy oddziaływania przedsięwzięcia, podczas której zostaną zebrane niezbędne dane za pomocą obserwacji bezpośrednich oraz dokumentacji fotograficznej fauny i flory – dokładnie i dobrze wykonane fotografie, które w większości przypadków pozwalają na oznaczenie gatunku danej rośliny za pomocą dostępnych atlasów oraz fachowej literatury.

Istotne są również zdjęcia poglądowe miejsca inwestycji, ponieważ można wtedy stwierdzić obecność zespołów roślinnych, które składają się z charakterystycznej kombinacji gatunków roślin występujących w ich obrębie.

## CO POTEM...

Po przeanalizowaniu raportu OOS mogą być wymagane uzupełnienia, wyjaśniające sporne lub zbyt słabo przedstawione kwestie. Po ich przedstawieniu znów są one opiniowane przez wspomniane instytucje. Uzupełnienia takie mogą powtarzać się nawet kilkakrotnie. Ostatecznie muszą one jednak zakończyć

Ocena oddziaływania na środowisko przedsięwzięcia mogącego potencjalnie znacząco oddziaływać na środowisko. Decyzja o środowiskowych uwarunkowaniach.



Źródło: [http://www.gdos.gov.pl/files/prawo\\_zal/Zeszyty\\_metodyczne\\_GDOS\\_Nr\\_1\\_postepowanie\\_administracyjne\\_OOS.pdf](http://www.gdos.gov.pl/files/prawo_zal/Zeszyty_metodyczne_GDOS_Nr_1_postepowanie_administracyjne_OOS.pdf)

# ENERGETYKA WODNA

## Zapraszamy do prenumeraty kwartalnika Energetyka Wodna.

### Rodzaj prenumeraty:

prenumerata w wersji papierowej	60 zł*
prenumerata w wersji elektronicznej	30 zł**

- \* cena jednego egzemplarza wynosi 15,00 zł brutto w tym 8% podatku VAT.
- \*\* cena jednego egzemplarza wynosi 7,50 zł brutto w tym 23% podatku VAT.

### Okres prenumeraty:

prenumerata roczna / prenumerata odnawialna (*niewłaściwie skreślić*)

liczba egzemplarzy: ..... szt.

### Dane do faktury:

Nazwa firmy ( imię i nazwisko ):	
Ulica, nr domu, nr lokalu:	
Kod i miejscowość:	
NIP:	
Telefon kontaktowy:	
E-mail:	

się wydaniem postanowienia. Może to być postanowienie uzgadniające, lub też postanowienie odmawiające realizacji przedsięwzięcia. Po ustawowo przewidzianym czasie zostaje wydana decyzja, zgodnie z wcześniej przedstawioną procedurą. W pierwszym przypadku kolejne działania są podobne jak we wcześniej opisanym, gdzie decyzję wydano po analizie karty informacyjnej przedsięwzięcia. Stanowi ona furtkę do kolejnych etapów realizacji inwestycji. Natomiast decyzja odmowna kończy całą procedurę, jednak można ją ewentualnie zaskarżyć w ciągu 14 dni do Samorządowego Kolegium Odwoławczego (SKO). Należy zauważyć, że aby takie działania miały jakiegokolwiek szanse na powodzenie, odwołanie musi być podparte racjonalnymi przesłankami.

Przedstawione w artykule informacje zostały opisane w sposób uproszczony, bez dokładnego zagłębiania się w szczegóły, które dosyć często mogą się zmieniać, jak na przykład liczba dni, w ciągu których społeczeństwo ma czas na zgłaszanie uwag, itp. Artykuł ma na celu przybliżenie całego procesu, jednak zapoznanie się ze wspomnianymi na początku aktami prawnymi, niestety, jest koniecznością w każdym przypadku.

### Literatura

1. <http://isap.sejm.gov.pl>
2. [http://www.ekoportal.gov.pl/opencms/opencms/ekoportal/dla\\_przedsiębiorcow\\_i\\_inwestorow/PoradnikDlaPrzedsiębiorcow/inwestor/OO\\_0.html](http://www.ekoportal.gov.pl/opencms/opencms/ekoportal/dla_przedsiębiorcow_i_inwestorow/PoradnikDlaPrzedsiębiorcow/inwestor/OO_0.html)
3. [http://www.gdos.gov.pl/Articles/view/2008/Wytyczne\\_i\\_poradniki](http://www.gdos.gov.pl/Articles/view/2008/Wytyczne_i_poradniki)
4. [http://www.gdos.gov.pl/files/Gazeta-Prawna/Jak\\_uzyskac\\_decyzje\\_o\\_uwarunkowaniach\\_srodowiskowych.pdf](http://www.gdos.gov.pl/files/Gazeta-Prawna/Jak_uzyskac_decyzje_o_uwarunkowaniach_srodowiskowych.pdf)
5. [http://www.paiz.gov.pl/prawo/oceny\\_oddziaływania\\_na\\_srodowisko](http://www.paiz.gov.pl/prawo/oceny_oddziaływania_na_srodowisko)



Judyta Turek



Maciej Wachecki



Adrian Wnuk



Kamil Mazur

Dział realizacji inwestycji, Instytut OZE

### Adres do wysyłki:

Nazwa firmy ( imię i nazwisko ):	
Ulica, nr domu, nr lokalu:	
Kod i miejscowość:	
E-mail:	
Telefon kontaktowy:	
E-mail:	

### Platność:

Platności za prenumeratę należy dokonać poprzez przelew na następujący rachunek bankowy:

**Bank Zachodni WBK S.A.**

**83 1090 1678 0000 0000 6603 9588**

W tytule przelewu proszę wpisać **PRENUMERATA** oraz **nazwa firmy / imię i nazwisko**.

Wypełniony formularz prosimy przesyłać faksem na numer: **56 464 96 43** lub na adres e-mail: **biuro@rmew.pl** lub pocztą na adres: **Towarzystwo Rozwoju Małych Elektrowni Wodnych**, ul. Królowej Jadwigi 1, 86-300 Grudziądz.

Zamawiając prenumeratę kwartalnika „Energetyka Wodna” oświadczam, że wyrażam zgodę na przetwarzanie moich danych osobowych na potrzeby zamówienia prenumeraty oraz do informowania mnie o zamierzeniach wydawniczych i organizacyjnych Towarzystwa Rozwoju Małych Elektrowni Wodnych zgodnie z ustawą z 29 sierpnia 1997 roku o Ochronie Danych Osobowych (Dz. U. nr 133 poz. 833).

Zamawiając prenumeratę kwartalnika „Energetyka Wodna” oświadczam, że właścicielem praw autorskich do plików elektronicznych jest Towarzystwo Rozwoju Małych Elektrowni Wodnych. Zakreśla się przekazywanie swoich plików z wydaniami elektronicznymi osobom trzecim, podejmowania jakichkolwiek prób tamania zabezpieczenia, odszyfrowania ich zawartości itp.

### Data, czytelny podpis: